



Do not use if package is damaged



Please read enclosed instructions carefully before you use this device!



Do not use in case of sickle cells anaemia or bone marrow tumors.



Store device in a dry place



Fragile

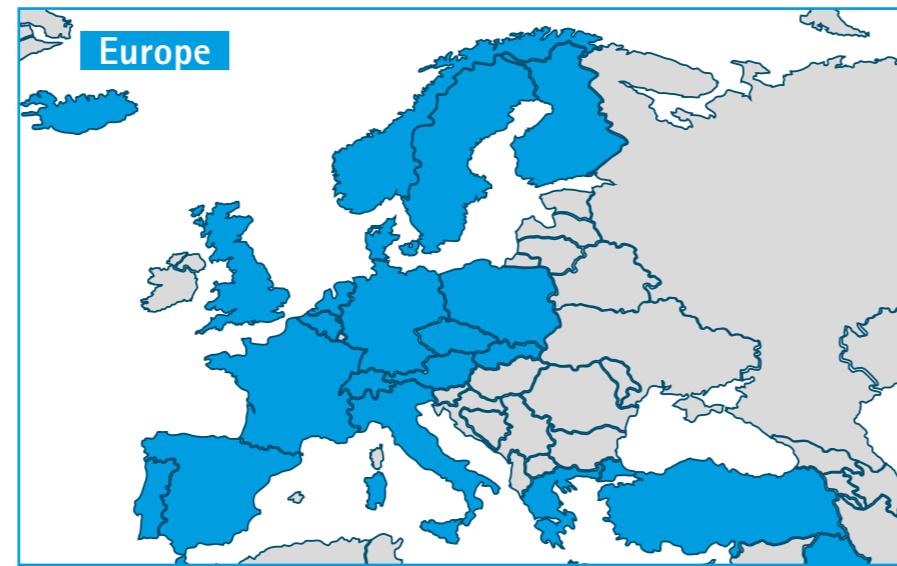
**KESSEL**  
MEDintim

**KESSEL medintim GmbH**  
Kelsterbacher Str. 28  
D-64546 Mörfelden-Walldorf/Germany  
Tel. +49 (6105) 20 37 20  
service@medintim.de  
[www.medintim.de](http://www.medintim.de)



Medizinprodukt / Medical Device  
FDA registered device

Made in Germany



WORLDWIDE  
DISTRIBUTION  
NETWORK



- Deutsch
- English
- Français
- Italiano
- Español
- Nederlands
- Dansk
- Suomi
- Norsk
- Svenska
- Polski
- Čeština
- Türkçe
- ελληνικά

اللغة العربية

עברית

# MANUAL *Erection System*<sup>®</sup>



**MEDintim**  
personal healthcare

# MANUAL *Erection System*<sup>®</sup>

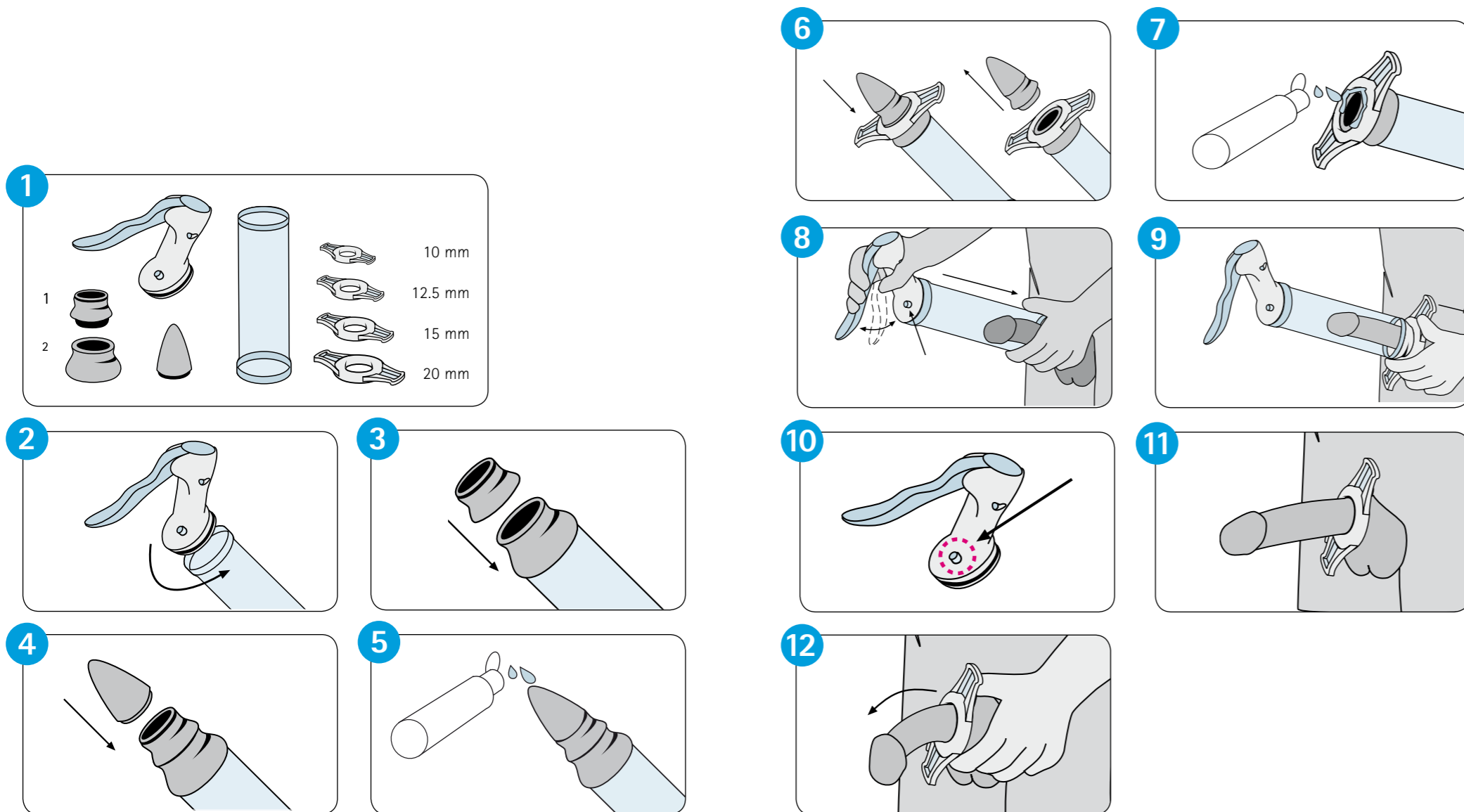
- Medizinische Vakuum-Erektionshilfe  
**Gebrauchsanweisung**
- Medical Vacuum Erection Aid  
**Instructions for Use**
- Dispositif médical à vide de stimulation de l'érection  
**Mode d'emploi**
- Presidio medico-sanitario a vuoto per l'erezione  
**Istruzioni per l'uso**
- Dispositivo médico de vacío de ayuda para la erección  
**Instrucciones de uso**
- Vacuüm erectiepomp, medisch hulpmiddel bij erectiestoornissen  
**Gebruiksaanwijzing**
- Medicinsk vakuum-erekthjælp  
**Brugsanvisning**
- Lääkinnällinen alipaine-erekthoapulaite  
**Käyttöohje**
- Medisinsk vakuumpumpe - ereksjonshjelp  
**Bruksanvisning**
- Medicinskt erekthjälpmedel (vakuum)  
**Bruksanvisning**
- Medyczny aparat próżniowy wspomagający erekcję  
**Instrukcja użycia**
- Medicinska vakuovna erekthni pomucka  
**Návod k použití**
- Tibbi vakum sertleşme yardımcı  
**Kullanım talimatı**
- Ιατρικό βοήθημα στύσης με χρήση κενού  
**Οδηγίες χρήσης**

مساعددة طبية على الإنتصاب بالتفريغ  
تعليمات الاستخدام

אביזר עזר רפואי ליצירת זקפה הפועל על בסיס ואקום  
הוראות שימוש

# MANUAL

## *Erection System*<sup>®</sup>



### Anwendung am Körper

#### Application on the body



## Come pulire il presidio per l'erezione

Prima della pulizia, rimuovere la testa della pompa dall'apparecchio.

Tutti gli altri componenti possono essere facilmente puliti con acqua calda e sapone delicato.

Non utilizzare detergenti aggressivi.

## Come smaltire correttamente il presidio per l'erezione?

Tutti gli altri componenti possono essere smaltiti con i rifiuti domestici.

### Garanzia

È prevista una garanzia di legge di 2 anni su quasi tutti i componenti.

Per i componenti soggetti a usura, come gli anelli costrittivi, non è prevista alcuna garanzia. Questi componenti devono essere sostituiti di tanto in tanto. La garanzia decade in caso di danneggiamento o uso improprio dell'apparecchio.

La testa della pompa è sigillata e deve essere aperta soltanto dal produttore o da un Service Partner autorizzato.

Si consiglia di inviarcì l'apparecchio ogni 3 anni per un controllo tecnico.

## Di che materiale sono fatti i componenti?

- Cono: materiale sintetico (ABS)
- Bussola di guida grande e piccola: materiale sintetico (ABS)
- Cilindro: materiale sintetico (policarbonato)
- Anelli costrittivi: elastomero termoplastico biocompatibile (TPE)
- Custodia: Nylon®

Tutti i componenti e il lubrificante sono riordinabili. L'elenco attuale per le riordinazioni è disponibile su [service@medintim.de](mailto:service@medintim.de) o presso il proprio rivenditore specializzato.

# MANUAL *Erection System*®

### Importante:

Lea estas instrucciones de uso antes de utilizar el dispositivo de ayuda para la erección.

¡Conserve las instrucciones de uso!

Vea la animación que contiene el DVD adjunto.

### Instrucciones de uso

Cuando el pene está rígido, a esto se le llama una erección. Cuando un hombre tiene problemas para conseguir una erección, se dice que tiene un trastorno de la erección. **MANUAL *Erection System*®** es un dispositivo que le ayuda a poner rígido su pene. Por eso, en este cuaderno llamamos también al **MANUAL *Erection System*®**, dispositivo de ayuda para la erección.

### ¿Cuáles son las causas de los trastornos de la erección?

Existen distintas causas que pueden provocar trastornos de la erección. Entre las más frecuentes están la diabetes, las enfermedades tiroideas, hepáticas y renales, los tratamientos contra la hipertensión, y las enfermedades cardiovasculares.

Las operaciones de la próstata también provocan en la mayoría de los casos trastornos de la erección.

Las depresiones y el agotamiento también pueden generar trastornos de la erección.

A veces los trastornos de la erección son también un efecto adverso a los medicamentos, por ejemplo, a los medicamentos para la hipertensión.

Y también fumar o beber mucho alcohol es una posible causa.

### MANUAL *Erection System*® consta de:

- un cabezal de la bomba
- un cilindro transparente
- un collarín grande de color gris
- un collarín pequeño de color gris
- un cono de color gris
- 4 anillos constrictores de distintos tamaños
- un tubo de lubricante
- unas instrucciones de uso con DVD
- una bolsa

### ¿Cómo se prepara el dispositivo para usarlo?

Todas las figuras relativas al producto se encuentran en la solapa al principio de este folleto.

- Tenga dispuestos todos los componentes. (Figura 1)
- Presionar el cabezal de la bomba sobre la abertura más grande del cilindro como se muestra en la figura 2.
- Colocar el collarín grande en el otro lado del cilindro. (Figura 3)
- Colocar el collarín pequeño en el collarín grande.
- Colocar el cono en el collarín pequeño. (Figura 4)
- Aplicar un poco de lubricante en la punta del cono. (Figura 5)
- Colocar en primer lugar el anillo constrictor más grande (20 mm) en la punta del cono. Deslizar el anillo constrictor por el cono sobre el collarín pequeño. A continuación, quitar el cono. (Figura 6)
- El dispositivo de ayuda para la erección ya está listo para ser utilizado.

## ¿Cómo se utiliza el dispositivo de ayuda para la erección?

- Eliminar el vello púbico del pene y de la raíz del pene.
- El dispositivo debe ajustar herméticamente al apoyarlo sobre la piel.
- Aplicar un poco de lubricante en el borde del collarín. (Figura 7)
- Introducir el pene en el cilindro a través del collarín. (Figura 8)
- Apretar bien el dispositivo sobre el cuerpo.
- Tire de la palanca azul del cabezal de la bomba. De esta forma se aspira hacia fuera el aire del cilindro. (Figura 8)

## ¿Observa una erección suficiente dentro del cilindro?

- Entonces deslice el anillo constrictor del collarín sobre el pene erecto.
- Deslizar el anillo constrictor rápidamente y lo más posible hacia la raíz del pene. (Figura 9)
- El botón azul "aire" en el cabezal de la bomba está marcado con un punto y sirve solamente para dejar entrar aire. (Figura 10)
- Al pulsar el botón "aire", entra aire en el cilindro.
- Así entrará aire en el cilindro y el dispositivo de ayuda para la erección se podrá soltar fácilmente del cuerpo.
- El anillo constrictor colocado en el pene sirve para que el pene se siga manteniendo erecto. (Figura 11)
- Ahora puede tener relaciones sexuales.

**Importante: no lleve nunca el anillo constrictor colocado en el pene durante más de 30 minutos. ¡No se quede dormido con el anillo constrictor colocado en el pene!**

## Después de las relaciones sexuales:

- Tirar brevemente de las aletas del anillo constrictor por separado.

- Esperar a que la sangre del pene fluya de nuevo al cuerpo.
- A continuación, mover hacia abajo del anillo constrictor por el pene. Cuando se utiliza el dispositivo de ayuda para la erección, durante el orgasmo no tendrá una eyaculación seminal visible. (Figura 12)
- El anillo constrictor mantiene el fluido seminal fuera del pene.
- En cuanto se retira el anillo constrictor, sale el fluido seminal del pene.
- La contención temporal del fluido seminal fuera del pene no es perjudicial.
- Después de utilizar el dispositivo de ayuda para la erección, lavar como se describe en „¿Cómo lavar el dispositivo de ayuda para la erección?“.
- Secar los componentes.
- Volver a guardar todos los componentes en la bolsa.

## ¿Cómo funciona el dispositivo de ayuda para la erección?

El cabezal de la bomba aspira el aire alrededor del pene, sacándolo del cilindro. Así se genera una presión negativa (vacío). Mediante la misma se llenan los vasos del pene con sangre y el pene se pone erecto. Como el cilindro es transparente, puede ver si la erección es suficientemente firme. Casi siempre es suficiente con bombear unos minutos para conseguir una erección.

## Consejos de uso

Usar este dispositivo de ayuda para la erección es fácil. No obstante, conviene probarlo primero con tranquilidad y a solas. Más tarde le puede mostrar el dispositivo de ayuda para la erección a su pareja. Cuando los dos sepan cómo se utiliza el dispositivo, podrán de nuevo disfrutar de unas relaciones sexuales satisfactorias, también en la vejez, o en caso de enfermedad o limitación física.

## ¿Cómo elijo el anillo constrictor adecuado para mí?

Para que la erección se mantenga el mayor tiempo posible debe escoger el anillo constrictor correcto. Cuando el anillo constrictor es demasiado grande, el pene no se mantiene erecto mucho tiempo. Cuando el anillo constrictor es demasiado estrecho, puede que provoque dolor. Si siente dolor, quítese el anillo constrictor e inténtelo de nuevo con un anillo constrictor más grande. Si es la primera vez que usa el dispositivo de ayuda para la erección, empiece mejor por el anillo constrictor más grande. Si el anillo constrictor es muy grande, pruebe con uno más pequeño, y así sucesivamente hasta que encuentre el tamaño adecuado para usted.

El dispositivo de ayuda para la erección contiene 2 **collarines**. El más pequeño es un poco más estrecho y el más grande un poco más ancho. Por si el collarín más pequeño fuese demasiado estrecho, tome solamente el más grande. Ambos collarines son **adecuados para todos los anillos constrictores**. Por tanto, da lo mismo qué tamaño de anillo constrictor utilice.

En el caso de que ambos collarines sean demasiado estrechos, también puede montar el anillo constrictor directamente en el cilindro. El dispositivo de ayuda para la erección consta además del **cono**. Este ayuda a montar más fácilmente el anillo constrictor en los collarines. Pero también puede deslizar el anillo constrictor con la mano sin utilizar el cono. Utilice únicamente los anillos constrictores suministrados.

Cada cierto tiempo es preciso renovar los anillos constrictores. Puede hacer pedidos suplementarios a través de **service@medintim.de**.

No utilice nunca el dispositivo de ayuda para la erección si ha bebido alcohol o consumido drogas. No siga utilizando el dispositivo de ayuda para la erección si ya no funciona correctamente. Tampoco

utilice el dispositivo de ayuda para la erección si aprecia daños en el mismo. En ambos casos, envíe el dispositivo de ayuda para la erección directamente al fabricante **KESSEL medintim GmbH**.

Las reparaciones dentro del periodo de garantía son gratuitas. Si el dispositivo ya no funciona o está dañado porque no lo ha utilizado correctamente, deberá pagar usted siempre la reparación.

Si no reside en Alemania, diríjase al distribuidor que le ha vendido el dispositivo de ayuda para la erección. Utilice solamente lubricantes que se pueden limpiar fácilmente con agua.

## ¿Tiene dudas?

Llame al siguiente número:

+49 (0) 6105 20 37 20

O escriba un e-mail a:

service@medintim.de

## ¿Qué efectos adversos puede tener el dispositivo de ayuda para la erección?

### ¿Padece alguna enfermedad cardiocirculatoria?

En ese caso consulte a su médico antes de utilizar el dispositivo por primera vez.

### Pueden aparecer los siguientes efectos adversos:

Puede tener un hematoma en el cuerpo o en la punta del pene. A veces también se producen ligeros daños en los tejidos cuando el pene hace mucho tiempo que no ha estado en erección. Esto, sin embargo, no es peligroso.

## ¿Cuándo no debo utilizar el dispositivo de ayuda para la erección?

No utilice el dispositivo de ayuda para la erección si padece alguna de las enfermedades siguientes:

- Enfermedad de los glóbulos rojos, por ejemplo, anemia de células falciformes
- Cáncer en la sangre (leucemia)

- Tumores de médula ósea
- Enfermedades que afectan a la coagulación de la sangre
- Enfermedades que producen hemorragias o una erección prolongada
- Otras enfermedades para las que practicar el sexo no es bueno

Si no está seguro de si puede utilizar el dispositivo de ayuda para la erección sin problemas para su salud, consulte a su médico.

### ¿Cómo lavar el dispositivo de ayuda para la erección?

Antes de limpiar el dispositivo, desmonte el cabezal de la bomba. Todos los demás componentes se pueden limpiar fácilmente con agua caliente y un jabón neutro. No utilice detergentes agresivos.

### ¿Cómo se elimina correctamente el dispositivo de ayuda para la erección?

Todos los demás componentes se pueden desechar con la basura doméstica.

#### Garantía

Casi todos los componentes tienen una garantía de 2 años, tal y como establece la ley.

Los componentes sometidos a desgaste, como los anillos constrictores, no poseen ninguna garantía. Se deben sustituir cada cierto tiempo.

La garantía no tendrá efecto si ha dañado el dispositivo de ayuda para la erección o lo ha utilizado incorrectamente. El cabezal de la bomba está sellado por dentro y solo debe ser abierto por el fabricante o un servicio técnico autorizado. Si es posible, debe enviar el dispositivo de ayuda para la erección cada 3 años para una revisión técnica.

### ¿De qué materiales están compuestos los distintos componentes?

- Cono: plástico (ABS)
- Collarines pequeño y grande: plástico (ABS)
- Cilindro: plástico (policarbonato)
- Anillos constrictores: elastómero termoplástico biocompatible (TPE)
- Bolsa: nylon®

Puede realizar pedidos suplementarios de cualquier componente y del lubricante. Puede solicitar la lista actual para pedidos a [service@medintim.de](mailto:service@medintim.de) o a través de su distribuidor.

# MANUAL *Erection System*®

#### Belangrijk:

**Lees deze gebruiksaanwijzing door voordat u de erectiepomp gebruikt. Bewaar de gebruiksaanwijzing! Bekijk de instructiebeelden op de meegeleverde dvd.**

#### Gebruiksaanwijzing

Als de penis stijf is, noemt men dat een erectie. Als een man moeite heeft om een erectie te krijgen, wordt dat een erectiestoornis genoemd. Het **MANUAL *Erection System***® is een apparaat dat u helpt uw penis stijf te maken. Daarom heet het **MANUAL *Erection System***® in dit boekje ook een erectiepomp.

#### Wat zijn de oorzaken van erectiestoornissen?

Er zijn veel verschillende oorzaken die tot erectiestoornissen kunnen leiden. De meeste daarvan zijn suikerziekte, schildklieraandoeningen, lever- of nierziekten, behandeling van hoge bloeddruk, hart- en vaatziekten. Operaties aan de prostaat leiden meestal ook tot erectiestoornissen. Ook depressies of uitputting kunnen erectiestoornissen veroorzaken. Soms zijn erectiestoornissen ook een bijwerking van geneesmiddelen, zoals onder meer bij geneesmiddelen tegen hoge bloeddruk. Daarnaast is roken of overmatig alcoholgebruik ook een mogelijke oorzaak.

#### Het **MANUAL *Erection System***® bestaat uit:

- een pompkop
- een doorzichtige cilinder
- een grote grijze geleidering
- een kleine grijze geleidering

- een grijze conus
- 4 drukringen in verschillende maten
- een tube glijmiddel
- een gebruiksaanwijzing met dvd
- een zak

#### Hoe bereid ik het gebruik voor?

**Alle afbeeldingen over het product kunt u vinden op de flap helemaal voorin in dit boekje.**

- Leg alle onderdelen klaar. (Afbeelding 1)
- Druk de pompkop vast op de grotere opening van de cilinder, zoals wordt weergegeven in afbeelding 2.
- Plaats de grote geleidering aan de andere zijde van de cilinder. (Afbeelding 3)
- Plaats de kleine geleidering in de grote geleidering.
- Plaats de conus in de kleine geleidering. (Afbeelding 4)
- Breng wat glijmiddel aan op de punt van de conus. (Afbeelding 5)
- Plaats als eerste de grootste drukring (20 mm) op de punt van de conus. Schuif de drukring over de conus op de kleine geleidering. Verwijder daarna de conus. (Afbeelding 6)
- Nu is de erectiepomp klaar voor gebruik.

#### Hoe gebruik ik de erectiepomp?

- Verwijder het schaamhaar direct op de penis en rondom de basis van de penis.
- Het apparaat moet strak tegen de huid zijn geplaatst.
- Breng wat glijmiddel aan op de rand van de geleidering. (Afbeelding 7)
- Geleid de penis door de geleidering in de cilinder. (Afbeelding 8)